

GRUPO BBF (BRASIL BIOFUELS)

Relatório de Sustentabilidade

2022



**GRUPO
BBF**

Sumário

Apresentação | 03

Mensagem do CEO

Nossos Números

Quem Somos | 06

O Grupo BBF (Brasil BioFuels)

Nossos Negócios

Governança Corporativa

Estratégia e Gestão | 21

Crescimento Estrutural

Tecnologia e Inovação

Responsabilidade Social | 26

Nossa Gente

Comunidade e Agricultura Familiar

Gestão Ambiental | 35

Desempenho e Perspectivas | 41

Sumário GRI | 43

Informações Corporativas | 45

Apresentação

GRI 2-2, 2-3

Este Relatório de Sustentabilidade é inspirado nas Normas GRI (Global Reporting Initiative), principal metodologia para reporte de sustentabilidade mundial, trazendo alguns de seus indicadores. Nele, apresentamos a colaboradores, investidores, fornecedores, clientes, comunidades e demais públicos de relacionamento do Grupo BBF nossa trajetória, iniciada em 2008, nossos propósitos, desafios e resultados obtidos de 1º de janeiro a 31 de dezembro de 2022, período coberto pelo relatório.

A partir de agora, nosso propósito é publicar este relato anualmente, para reportar nossos indicadores de incorporação aos princípios ESG em todas as nossas operações, o que nos direciona a um modelo de negócio sustentável, hoje e no futuro, gerando impacto positivo para a sociedade e para o meio ambiente.

Dúvidas, críticas e sugestões podem ser encaminhadas para o e-mail contatos@bbfuels.com.br



Mensagem do CEO

GRI 2-22



Tenho muito orgulho da história que os nossos mais de 6 mil colaboradores diretos e 18 mil indiretos escreveram no ano de 2022. Foi um ano de transformação e aceleração dos nossos negócios. E seguimos firmes no nosso propósito de descarbonizar a Floresta Amazônica, gerando empregos e desenvolvimento socioeconômico nas comunidades onde atuamos.

Sempre comento que onde há desenvolvimento, educação e geração de renda existe preservação e cuidado com a floresta. A sustentabilidade amazônica deve ser a prioridade número 1, seja do estado, seja da iniciativa privada; e um dos principais fatores para o sucesso, sem dúvida, está ancorado na geração de empregos e desenvolvimento socioeconômico da região.

E por falar em amor à terra e proteção das florestas, reforçamos nossas práticas ambientais e sociais, ao mesmo passo que ampliamos nossa área de cultivo sustentável da palma de óleo, atingindo 75 mil hectares plantados nos estados de Roraima e do Pará, atingindo mais de 10 milhões de árvores de palma em nosso cultivar. E

anunciamos o nosso investimento para expandir em mais 120 mil hectares adicionais de palma em Roraima até o final de 2025, para atender exclusivamente o suprimento de matéria-prima dos inéditos biocombustíveis que lançaremos a partir de 2026.

Anunciamos projetos inovadores, como: o investimento na produção do Combustível Sustentável de Aviação (SAF), que iremos produzir na primeira biorrefinaria do país, em construção na Zona Franca de Manaus; e inauguramos a primeira usina termelétrica híbrida em Roraima, movida à biomassa e óleo vegetal, um projeto que representa muito para o legado da nossa empresa no estado.

Avançamos na agenda de governança corporativa, iniciando a implantação do projeto SAP em todas as nossas operações.

No pilar social, gostaria de destacar os resultados do nosso Programa de Agricultura Familiar, que incentiva mais de 400 famílias no Pará e gerou no último ano cerca de R\$ 30 milhões de renda aos agricultores parceiros do Grupo BBF. Além disso, investimos na construção de nove pontes, na manutenção de mais de 650 km de estradas vicinais e na parceria com a Vivo para ampliação da cobertura 4G no nordeste paraense.

Nossos negócios são ativos de longo prazo e reforçam o compromisso da Companhia com as melhores práticas ambientais, sociais e de governança corporativa. Acreditamos no investimento em inovação aliado à sustentabilidade, na geração de emprego e renda em áreas remotas e na oferta de produtos desenvolvidos com respeito ao meio ambiente. A preservação da biodiversidade é a prioridade do mundo todo, e o Brasil, por deter a maior biodiversidade do planeta, é protagonista para o equilíbrio global dos ecossistemas. É nesse contexto que seguimos avançando nos negócios atuais e desenvolvendo novas avenidas de crescimento para o Grupo BBF.

Aproveite para conhecer um pouco mais da nossa trajetória neste Relatório de Sustentabilidade, inspirado nas Normas GRI, que têm como princípio garantir um modelo de negócios sustentável no presente e no futuro, capaz de gerar impactos positivos para a sociedade e para o meio ambiente.

Boa leitura!

Milton Steagall
CEO do Grupo BBF

Nossos Números GRI 2-6



200 mil toneladas

de capacidade produtiva de óleo de palma

3 unidades

de esmagamento de palma de óleo

1 unidade

de esmagamento de soja e 1 indústria de biodiesel



140 mil

clientes de energia atendidos

38 usinas termelétricas

25 usinas termelétricas em operação e 13 em implantação

86,8 MW

de capacidade de geração de energia



+ de 75 mil

hectares de palma de óleo plantados

+ de 400

agricultores familiares parceiros

64 milhões

de litros/ano de capacidade produtiva de biodiesel de óleo de palma



+ de 6 mil

colaboradores diretos



R\$ 2,2 bilhões

em ativos

01

Quem Somos



○ Grupo BBF (Brasil BioFuels)

GRI 2-1, 2-6

O Grupo BBF (Brasil BioFuels), empresa 100% nacional, foi fundada em 2008, com objetivo de **mudar a matriz energética** da Região Norte, criando empregos, gerando renda e reduzindo o custo da energia elétrica para a população. Por meio de um modelo de negócio verticalizado e integrado, atuamos do início ao fim da cadeia de valor – desde o plantio da palma de óleo, extração do óleo bruto e produção de biocombustíveis, até a geração de energia elétrica limpa e renovável para os Sistemas Isolados, composto por localidades não conectadas ao Sistema Interligado Nacional (SIN).

Nascemos em 2008

cultivando nossos primeiros hectares de palma de óleo em Roraima

Nascemos em Roraima, na cidade de São João da Baliza, onde cultivamos nossos primeiros hectares de palma de óleo. Com o óleo de palma, desenvolvemos biocombustíveis para gerar energia renovável e alimentar nossas usinas termelétricas que fazem parte dos Sistemas Isolados. E, assim, disponibilizamos energia elétrica limpa para os clientes da Região Norte do Brasil, promovendo desenvolvimento econômico e social na Região Amazônica em plena harmonia com a Floresta Amazônica.

Os princípios Environmental, Social and Governance (ESG) estão incorporados em todas as nossas operações e nos direcionam a garantir que nosso modelo de negócio seja sustentável hoje e no futuro, gerando impacto positivo para a sociedade e para o meio ambiente.



Grupo **BBF** GRI 2-1, 2-6

Com sede administrativa em São Paulo, somos uma sociedade anônima de capital fechado (BRASIL BIO FUELS S.A.) que atua no agronegócio desde o cultivo da palma de óleo, comercialização, produção de biocombustíveis e geração de energia renovável.

Ao longo do tempo, conseguimos nos consolidar como uma das maiores geradoras de energia nos Sistemas Isolados da Região Norte e também como a maior produtora de óleo de palma da América Latina. Nossos negócios são ativos de longo prazo e reforçam nosso compromisso com as melhores práticas ambientais, sociais e de governança.

Somos o maior produtor de palma de óleo da América Latina, com mais de 75 mil hectares de plantio nos estados do Pará e de Roraima. Todo o nosso plantio respeita o Zoneamento Agroecológico da Cultura da Palma de Óleo (ZAE), aprovado pelo Decreto 7.172, de 7 de maio de 2010, que define a implantação sustentável desse cultivo em áreas degradadas até o ano de 2007, com o objetivo de recuperá-las.

Em 2021, após a aquisição do controle acionário da produtora de óleo de palma Biopalma Amazônia em 2020, no norte do Pará, impulsionamos a expansão de nossos negócios na agroindústria e somamos mais de seis mil colaboradores ao Grupo BBF.

No setor elétrico, somos uma das maiores geradoras de energia limpa nos Sistemas Isolados, com capacidade de geração de 86,8 MW e 25 usinas termelétricas em operação que atendem mais de 140 mil clientes. No final de 2022, nossa primeira usina híbrida a combinar biocombustível e biomassa para geração de energia teve seus testes operacionais iniciados em São João da Baliza, no estado de Roraima. Até 2024 serão incorporadas mais 13 usinas termelétricas, ampliando a capacidade de geração para 238 MW.

Desde 2009, produzimos biodiesel no estado de Rondônia. São mais de **64 milhões de litros** de capacidade de produção por ano, a partir de óleo de palma, oferecendo uma alternativa sustentável ao diesel S500 (combustível fóssil altamente poluente). Nosso biodiesel é utiliza-

do como **combustível verde** para geração de energia elétrica e também comercializado como uma opção sustentável para o abastecimento de caminhões, equipamentos e geradores de energia. Além disso, seremos pioneiros no desenvolvimento do biocombustível Diesel Verde (HVO), a partir de 2026 revolucionando o setor de biocombustíveis no Brasil.



GRI 2-23, 2-24

Nosso Propósito

Descarbonizar a Amazônia gerando empregos e desenvolvimento socioeconômico nas regiões que atuamos.

Nossa Diretriz

Empoderar a cultura local amazônica e impulsionar a transição energética para o mundo.

Zoneamento Agroecológico (ZAE) da Palma de Óleo

Decreto nº 7.172, de 7 de maio de 2010

Decreto federal autoriza e regulamenta as áreas delimitadas para o cultivo de palma de óleo no Brasil

A BBF tem um compromisso com a sustentabilidade e responsabilidade ambiental em seus processos de produção de óleo de palma. Para garantir isso, somente realiza plantios em áreas que foram previamente identificadas e aprovadas pelo Zoneamento Agroecológico, estabelecido pelo Decreto nº 7.172/2010. Essas áreas foram degradadas antes de 2007 e a BBF se esforça para restaurar a biodiversidade e preservar o equilíbrio ecológico em todas as suas operações agrícolas.

OBJETIVOS DO ZONEAMENTO AGROECOLÓGICO DA PALMA DE ÓLEO



Orientar a expansão da produção brasileira de palma, em bases técnico-científicas, a fim de garantir a sustentabilidade em seus aspectos econômicos, sociais e ambientais.



Oferecer soluções econômicas sustentáveis para os produtores rurais da região e equilibrar o desenvolvimento econômico com a preservação do meio ambiente.

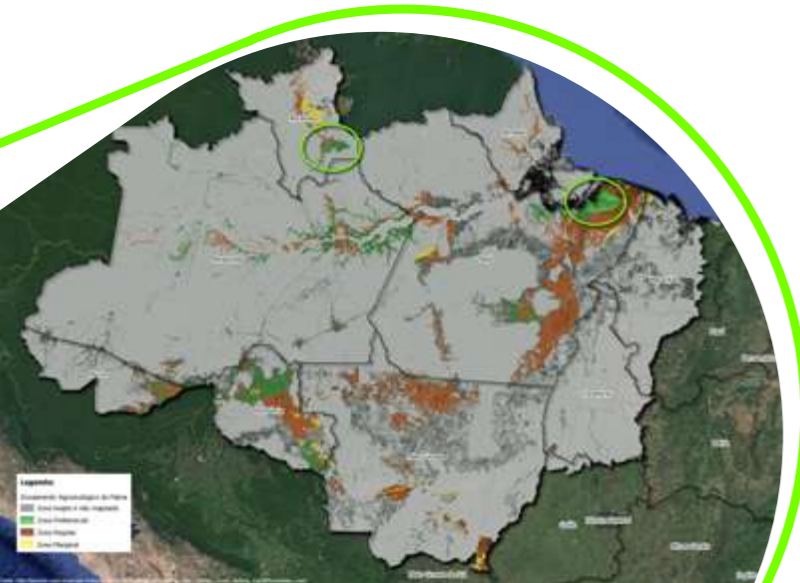


Fornecer uma base para o planejamento do uso sustentável da terra de acordo com a legislação em vigor.

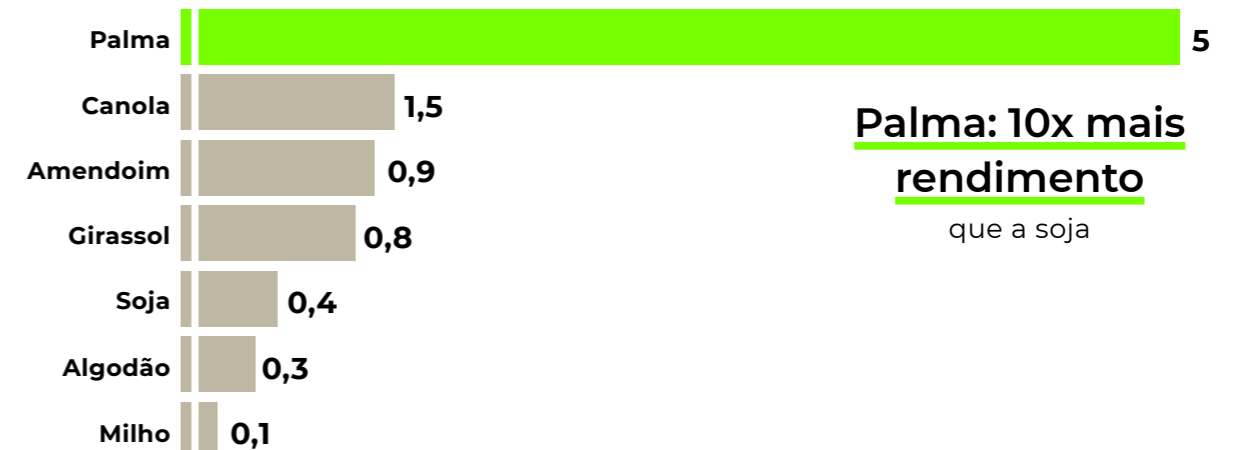


Proporcionar uma base para o planejamento de polos de desenvolvimento em áreas rurais em alinhamento com as políticas públicas do governo.

Por meio do ZAE, em 2010, o governo federal reconheceu a expansão da cultura da palma de óleo nas áreas já desflorestadas da Amazônia Legal, como alternativa para a produção de óleo para fins alimentícios e energéticos



RENDIMENTO DE TONELADA (por hectare/ano)



Palma: 10x mais rendimento
que a soja

Fonte: Decreto nº 7.172, de 7 de maio de 2010

Linha do Tempo



NOSSOS Negócios

Por meio de um modelo de negócios integrado e verticalizado, atuamos em toda a cadeia produtiva, garantindo a prática de nosso propósito de *player* integrado e nossa diretriz em impulsionar a transição energética para a produção e consumo de energia elétrica limpa. Para isso, investimos no cultivo da palma de óleo, na colheita, processamento dos frutos e na extração do óleo, do qual é produzido o biodiesel que alimenta a geração de energia elétrica limpa e renovável em termelétricas na Região Norte do país.

Ao atuarmos em toda cadeia produtiva – agroindústria, biocombustíveis e energia elétrica renovável – geramos mais de 6 mil empregos diretos e mais de 18 mil indiretos, fazendo do Grupo BBF uma das maiores empresas empregadoras da Região Norte do Brasil.

NOSSOS FUNDAMENTOS

Origem da matéria-prima

A produção própria da matéria-prima garante o controle dos custos e a baixa exposição aos preços das *commodities*.

Investimentos em tecnologia e patentes

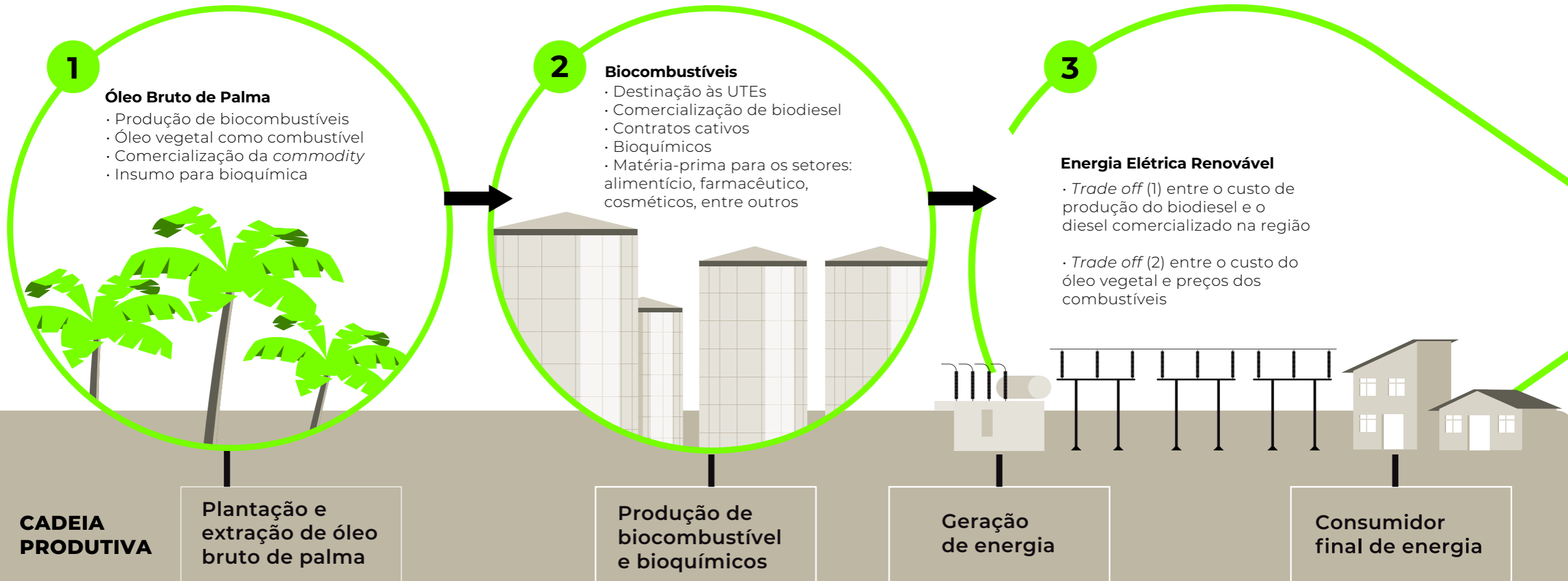
Foram 11 patentes registradas no ano de 2022.

Contratos de longo prazo

Estabilidade do fluxo de caixa por meio de concessões de energia ou contratos de compra.

Modelo de negócio verticalizado:

Atuamos em toda a cadeia produtiva, garantindo eficiência das soluções propostas e os produtos comercializados



BBF Agro

No segmento de agroindústria, atuamos no plantio, manejo, processamento e comercialização de óleo de palma nos estados de Roraima e do Pará. Este óleo é processado em usinas extratoras próprias, com capacidade produtiva de 200 mil toneladas, sendo a maior parte do óleo destinada à produção de biodiesel. O óleo de palma é utilizado, globalmente, em produtos alimentícios, de higiene e farmacêuticos. No Brasil, somos pioneiros no uso para a produção de combustíveis verdes.

Como maior produtora de palma de óleo da América Latina, seguimos as melhores práticas internacionais para o manejo sustentável, com monitoramento contínuo no entorno das nossas áreas de atuação, seguindo os indicadores estabelecidos pelo Conselho Nacional do Meio Ambiente (Conama) e do Programa de Produção Sustentável de Palma de Óleo no Brasil, do Ministério do Meio Ambiente, que deve ser feito apenas em áreas degradadas até 2007. Assim,

nossas operações no campo auxiliam na inibição de novos desmatamentos e no equilíbrio ecológico da Região Amazônica, por meio do cultivo perene da palma de óleo, cujos frutos são colhidos enquanto a árvore permanece no solo.

A partir de 2025, entraremos nos mercados de cacau e milho. Além disso, serão realizadas pesquisas com a macaúba, palmeira nativa brasileira.

75 mil hectares

hectares de cultivo total

15,3 mil

hectares em
São João da Baliza (RR)

60,4 mil

hectares em Acará, Concórdia,
Moju e Tomé-Açu (PA)





BBF **Biocombustíveis**

Com capacidade produtiva de 64 milhões de litros/ano, em Ji-Paraná (RO), desde 2009, produzimos biodiesel com autorização da ANP (Agência Nacional do Petróleo, Gás Natural e Biocombustíveis). Além disso, a indústria possui a certificação RenovaBio, emitida pela ANP, e o selo Biocombustível Social, emitido pelo Mapa (Ministério da Agricultura, Pecuária e Abastecimento).

O biodiesel de óleo de palma é utilizado como combustível verde para geração de energia e também comercializado como uma opção sustentável para o abastecimento de caminhões e equipamentos.

BBF Energia

Atendemos cerca de 140 mil clientes da região Norte, por meio de 25 usinas termelétricas em operação movidas a biodiesel e biomassa, além de iniciar a operação em teste de uma usina movida a biomassa, totalizando 86,8 MW de potência instalada. Atualmente, a BBF é a única empresa que opera com biodiesel B100, em substituição ao diesel fóssil, em escala comercial nos sistemas isolados.


Em 2022, iniciamos a operação de duas usinas termelétricas em Sistemas Isolados do estado de Rondônia. Além disso, foram iniciadas as tratativas de contratação e licenciamento de dez usinas no Pará, com início de operação previsto para 2023. No estado de Roraima avançamos com as obras de duas usinas sustentáveis, que utilizarão biomassa de bagaço de palma de óleo, para atender parte do estado de Roraima, onde uma delas foi finalizada e comissionada. Quando todas essas usinas entrarem em operação, atingiremos um total de capacidade de geração de 238 MW.

140 mil clientes


são atendidos por meio de nossas 25 usinas termelétricas operacionais de biodiesel e biomassa




Operações do Grupo BBF na Região Norte

2 plantios de palma de óleo
 **+ de 75 mil hectares**

 **3 esmagadoras**
de palma de óleo

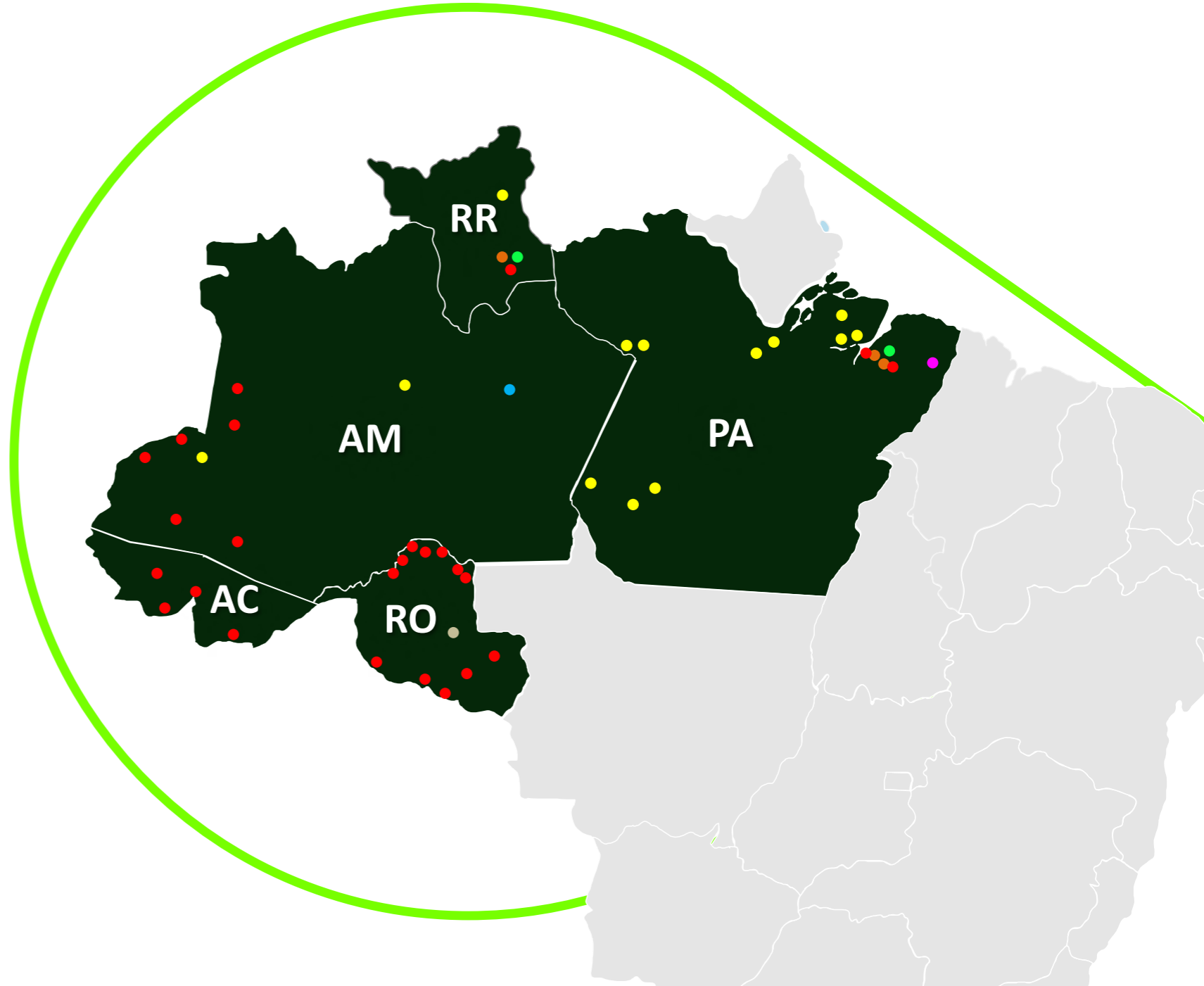
 **13 usinas**
de energia elétrica em implantação

 **1 indústria**
de biodiesel

 **25 usinas**
de energia elétrica em operação teste/comercial

 **1 indústria**
de biodiesel em pré-implantação

 **1 extrusora de soja**
em operação



Governança

GRI 2-9

Nosso modelo de gestão está voltado ao aprimoramento contínuo do engajamento dos colaboradores no alcance dos objetivos estratégicos da empresa. Entre as metodologias aplicadas, estão as reuniões mensais de desempenho operacional e financeiro. Nelas as áreas operacionais de apoio validam indicadores e metas, consolidando o modelo de gestão e a cultura de análise crítica de resultados entre a liderança.

Para o monitoramento da concretização de nossas estratégias, utilizamos como ferramenta de gestão o Balanced ScoreCard (BSC), garantindo o acompanhamento de performance operacional e financeira, em todos os níveis hierárquicos. O método cria um fluxo contínuo de informações, o que favorece a agilidade do processo decisório.

ESTRUTURA ACIONÁRIA DA BRASIL BIOFUELS S.A.

Acionistas	Participação
Sócrates Participações S. A	64,97%
Demais	35,03%

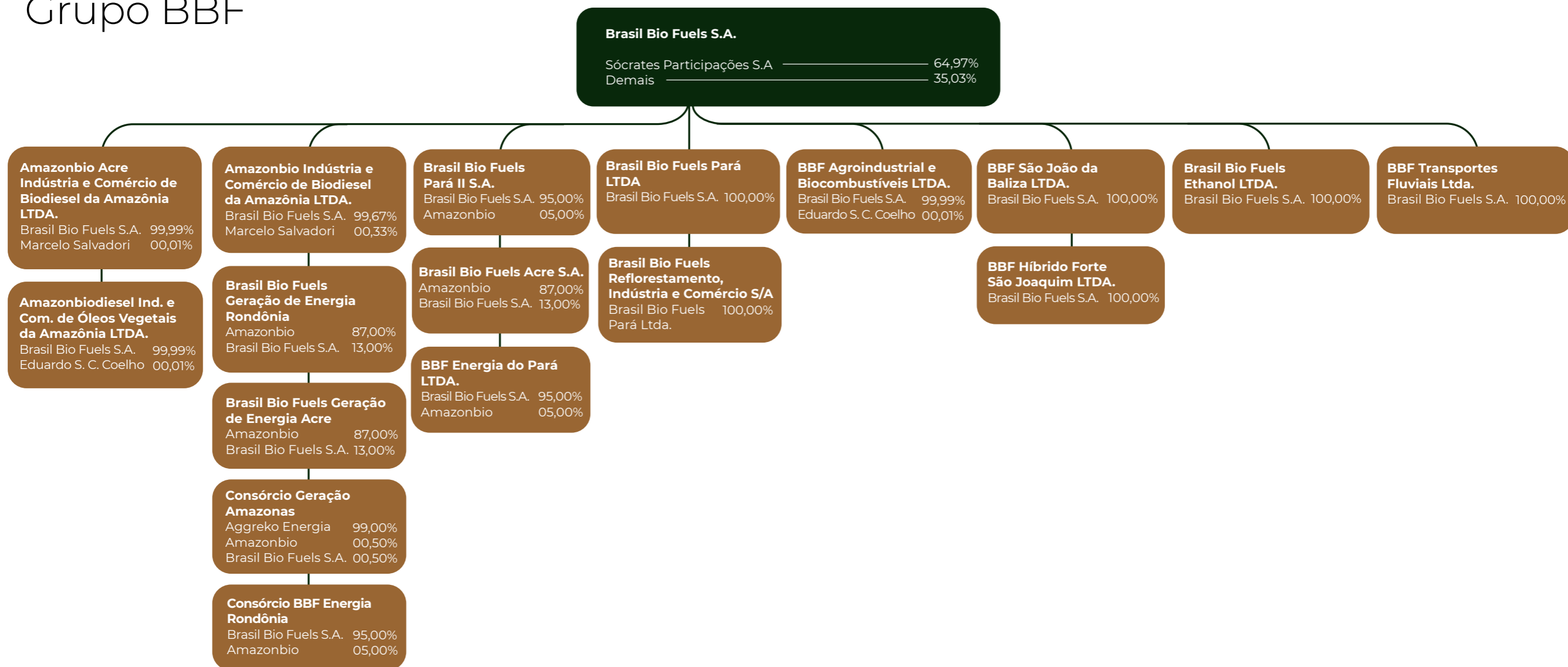


Inovação em Gestão

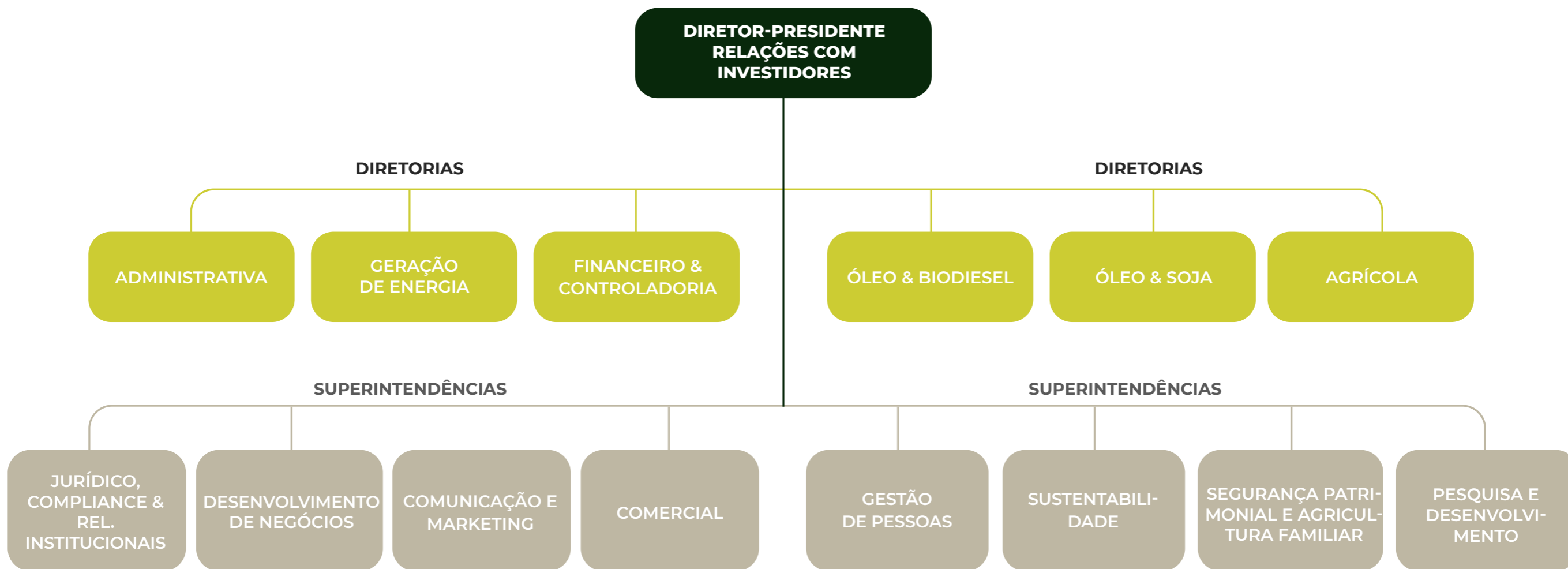
Até 2024, contaremos com a modernização completa de nossa gestão, por meio da transformação digital de nossos negócios. Para isso, a empresa optou por soluções tecnológicas de ponta voltadas à gestão e automação de processos. A solução em nuvem RISE with SAP vai atender todas as áreas, permitindo uma gestão de ponta a ponta nas unidades de negócios, fortalecendo a governança e a inteligência tecnológica em toda a nossa cadeia.

Estrutura Societária

Grupo BBF



Estrutura Organizacional



ÉTICA E COMPLIANCE GRI 2-23, 2-24, 2-26

Acreditamos que a concretização de nosso objetivo de transformar as condições de vida da Região Amazônica, de forma mais inclusiva e sustentável, por meio de nosso negócio verticalizado, depende de nossa atuação ética. Para isso, seguimos nosso Código de Conduta Ética baseado em quatro valores: respeito ao meio ambiente, à vida e às pessoas; transparência e responsabilidade; excelência no que fazemos; foco em resultados e simplicidade.

Os procedimentos relacionados ao Código de Conduta Ética são tratados pela área Jurídica e Compliance. Cabe à Diretoria do Grupo BBF garantir sua aplicação e propor ao Conselho de Administração seu aperfeiçoamento e a sua atualização, sempre que necessário.

Nossa política anticorrupção garante o cumprimento das leis antissuborno e anticorrupção das diversas jurisdições onde atuamos. Entre as regras de boas práticas estabelecidas estão a realização de *due diligence* anticorrupção em toda a contratação de fornecedor e o reporte de qualquer situação suspeita por meio do canal de denúncias disponível em nosso *site*. Os colaboradores também podem reportar tais situações ao seu superior, ao Controle Interno ou à área local de *compliance*, com total garantia de anonimato.

Com base na Declaração Universal dos Direitos Humanos, pautamos nossas ações no respeito à diversidade humana, na valorização da cultura local e na promoção dos princípios de trabalho decente e não discriminatório, com ênfase na erradicação do trabalho infantil, escravo e degradante em nossa cadeia produtiva.

Exigimos de nossos fornecedores a manutenção das condições de trabalho seguras e saudáveis, atendendo a todos os requisitos normativos. Estabelecemos penalidades contratuais, com proibição de práticas de trabalho infantil, trabalho forçado ou assédio moral, mental ou psicológico e outros constrangimentos não éticos, e repudiamos qualquer tipo de discriminação.

GESTÃO DE RISCOS GRI 2-12

Nossa estrutura de gestão permite a padronização do modo como nossos riscos são identificados, analisados, avaliados, tratados e monitorados, mensal e anualmente. Essas práticas influenciam nossa performance futura, por facilitar a alocação de recursos que possam afetar os objetivos da empresa, reduzindo a exposição comercial do fluxo de caixa e otimizando o capital de giro. O monitoramento é realizado por meio de ferramentas que protegem as operações, assim como o relacionamento com os fornecedores da empresa.



NOSSAS CERTIFICAÇÕES



RenovaBio: Política Nacional de Biocombustíveis, cujo principal objetivo é a redução das emissões de gases causadores do efeito estufa na produção, comercialização e uso de biocombustíveis através dos Créditos de Descarboxinação (CBIOS). A certificação se refere à unidade produtora Amazonbio.



Selo Biocombustível Social: confere à unidade produtora Amazonbio o caráter de promotora de inclusão produtiva dos agricultores familiares enquadrados no Pronaf.



Selo Verde: representa o comprometimento do Grupo BBF com o desenvolvimento sustentável, com foco na redução de impactos ambientais de suas operações.



Estratégia e Gestão

02

Crescimento Estrutural

Em 2022, demos andamento no processo de ampliação e diversificação dos negócios para nos consolidarmos como uma empresa de energia elétrica baseada em diferentes fontes limpas e renováveis. A estratégia reflete nosso objetivo de investir na expansão de portfólio de óleos vegetais, visando a transição energética por meio da produção de biodiesel e diesel verde (HVO) e combustível sustentável de aviação (SAF).

Fazem parte desse novo momento do Grupo BBF a instalação de novas unidades de cogeração em suas plantas de esmagamento de palma de óleo no Pará e em Roraima, a construção de duas unidades de produção de etanol de milho e o desenvolvimento de biodiesel, diesel verde (HVO) e combustível sustentável de aviação (SAF).

BBF BIOTECH

A BBF BioTech, nova divisão do Grupo BBF, visa substituir insumos petroquímicos por matérias-primas renováveis. Com a primeira de duas plantas industriais em Ji-Paraná, Rondônia, atendemos setores variados, como agrícola e cosmético, desde o cultivo sustentável até o desenvolvimento de insumos. Utilizamos óleos vegetais, como palma e palmiste, cultivados na Amazônia. Nossos produtos destacam-se pela biodegradabilidade, baixa fitotoxicidade e irritação dérmica, adequados para diversas indústrias de bens de consumo.

USINA HÍBRIDA - SÃO JOÃO DA BALIZA (RR)

Com capacidade instalada de 17,9 megawatts, a usina termelétrica híbrida, localizada em São João da Baliza, em Roraima, contou com R\$ 166 milhões em investimentos e é a primeira do país a combinar o óleo vegetal e a biomassa, com insumos obtidos a partir do processamento do óleo de palma. A operação vai contribuir para evitar a queima de cerca de 43 milhões de litros de combustível fóssil por ano na Região Amazônica. A substituição do diesel fóssil poupará a população e o meio ambiente da emissão de cerca de 99 mil toneladas de carbono na atmosfera.

Com início das operações em teste em 2022, nossa UTE oferecerá um ciclo completo de produção, desde a plantação da palma de óleo até a transformação da biomassa em energia elétrica, reutilizando parte dos resíduos da operação.

EXTRUSORA DE SOJA (PA)

Em 2022, iniciamos nossa operação na primeira usina extrusora de soja da companhia, instalada em Paragominas, no Pará, também a primeira do gênero no estado. A nova usina apoia os produtores locais, que podem usar as instalações para extrair óleo e farelo de soja e comercializá-los, podendo processar até 2.448 t/mês. Em 2022, foram produzidas 776 toneladas de farelo e 123 toneladas de óleo.

USINA HÍBRIDO FORTE SÃO JOAQUIM (RR)

Em 2022, a Usina Termelétrica Híbrido Forte de São Joaquim, com sede em Boa Vista (RR), teve suas obras bastante avançadas. Com potência instalada de 56,9 megawatts, o complexo industrial da usina, com inauguração prevista para 2023, será alimentado por fontes renováveis de

energia com biomassa e óleo vegetal, com investimento orçado em R\$ 336 milhões.

PRODUÇÃO ETANOL DE MILHO (RO)

Seguindo o DNA do pioneirismo na região Norte do país, a BBF está desenvolvendo o projeto de produção de etanol de milho, com o objetivo de tornar este biocombustível mais acessível na região. O objetivo é processar cerca de 168 mil toneladas de milho/ano, a partir de 2025, com produção anual de mais de 70 milhões de litros de etanol anidro dedicados à Região Norte e capacidade de duplicar esse volume a partir de 2028.

Em parceria com empresas que são referências globais que detêm essa tecnologia, aproveitaremos 100% da matéria-prima do milho, incluindo a produção de óleo, farelo e óleo fusel de milho, sem geração de resíduos na planta industrial.

Com investimentos na ordem de R\$ 433 milhões, a nova planta será construída junto à Usina Termelétrica Híbrido Forte de São Joaquim (Biomassa/Biodiesel), em Boa Vista-RR, aproveitando-se da geração excedente de vapor e energia elétrica, tornando-a mais eficiente e gerando mais de 80 empregos diretos na região.



Projeto da Primeira Biorrefinaria de HVO e SAF



Anúncio de construção da **primeira Biorrefinaria de HVO e SAF do Brasil**, na Zona Franca de Manaus



Investimento de **+ R\$2,2 bilhões**, na inédita biorrefinaria



Produção de diesel verde (HVO) **100% desenvolvido com óleo vegetal e Combustível Sustentável de Aviação (SAF)**



Cultivo adicional em **+100 mil hectares**, em Roraima até 2026



Produção de **+ 500 milhões** de litros por ano, a partir de 2026



Distribuição comercial realizada pela **Vibra Energia**

Mais informações sobre o **Crescimento Estrutural** da BBF na **página 22**

Tecnologia e Inovação

GRI 2-9

Nosso estágio de amadurecimento e robustez, conquistado ao longo dos últimos anos, nos levou a um momento de inovação inédito em tecnologia de transformação de óleos vegetais. Somado ao *know how* tecnológico no desenvolvimento de combustíveis verdes, os novos projetos estratégicos do Grupo BBF incluem o futuro lançamento de uma linha de oleoquímicos para substituir produtos da indústria petroquímica de origem fóssil.

A custo competitivo, devido ao modelo de negócio verticalizado e integrado do Grupo BBF, a linha de oleoquímicos, a princípio, atenderá aos segmentos de fertilizantes, cosméticos e fármacos.

AGRICULTURA DE PRECISÃO

A adoção da agricultura de precisão nos permite gerar ações controladas e eficazes de aumento de produção. Com base na captação de informações do solo, da plantação e do clima, podemos determinar com precisão a necessidade nutricional de cada plantação de palma de óleo em nossas 90 fazendas.

Imagens aéreas de alta qualidade, captadas por drones, permitem a análise dos mais diversos aspectos de nosso plantio, o acompanhamento de toda a extensão da plantação e a obtenção de informações como capacidade de retenção de

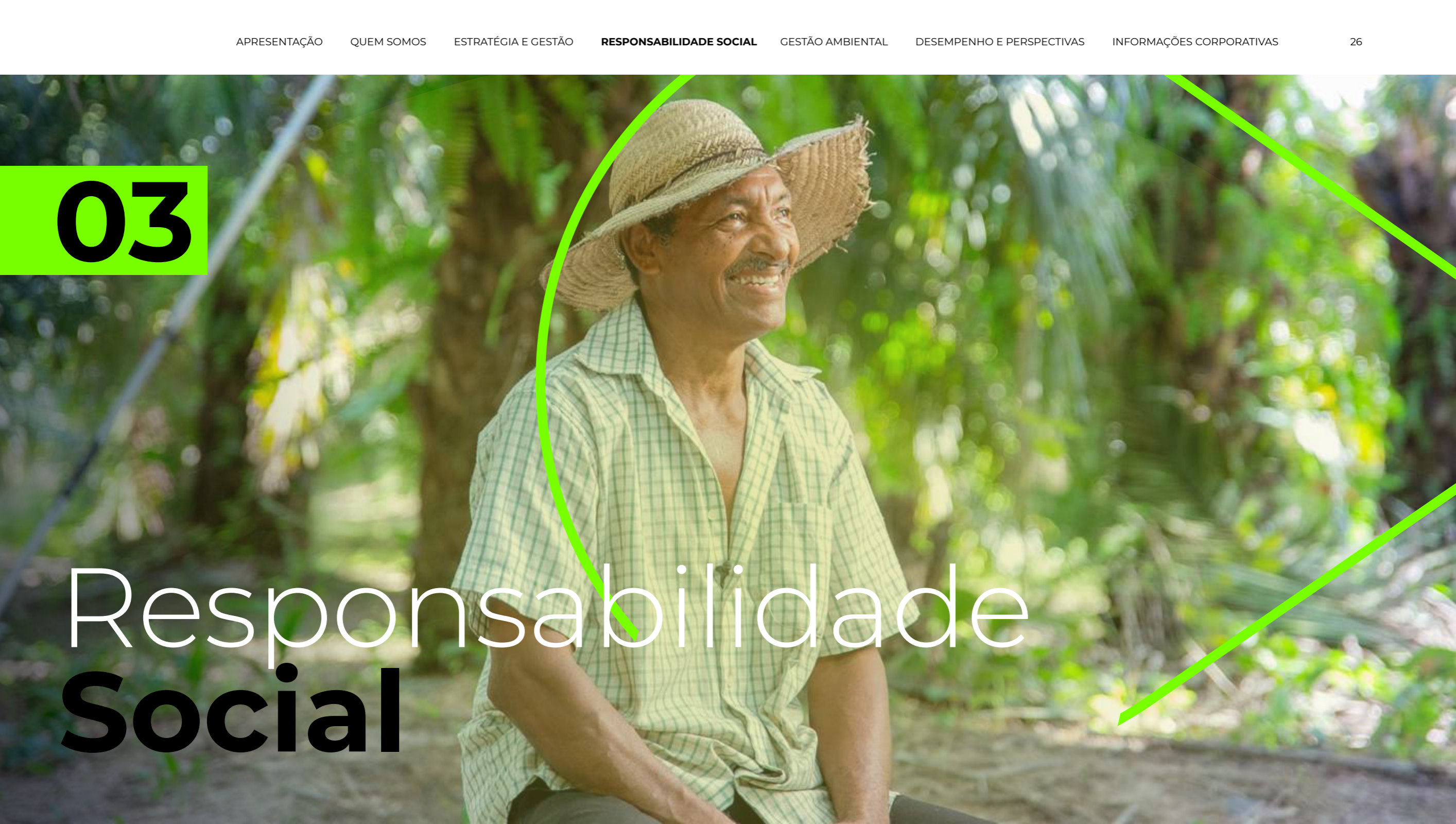
água no solo, taxa de crescimento e detecção de doenças e pragas, além das estimativas de produtividade. O monitoramento por drone possibilita a identificação da presença de pragas, deficiência nutricional, mapeamento de Áreas de Preservação Permanente – APPs e focos de incêndio.



Monitoramento de solo, plantação e clima garantem controle de qualidade da produção

03

Responsabilidade **Social**



Nossa produção sustentável de óleo de palma e derivados gera valor aos negócios e a nossos *stakeholders*. Por meio de uma gestão consciente e responsável, apoiamos o fortalecimento social, o desenvolvimento das vocações econômicas regionais e a conservação e recuperação ambiental. Ao aliarmos sustentabilidade e aumento de produtividade em nossas operações, colaboramos com a inclusão social, uso de tecnologias eficientes e limpas, recuperação de áreas degradadas e preservação ambiental.

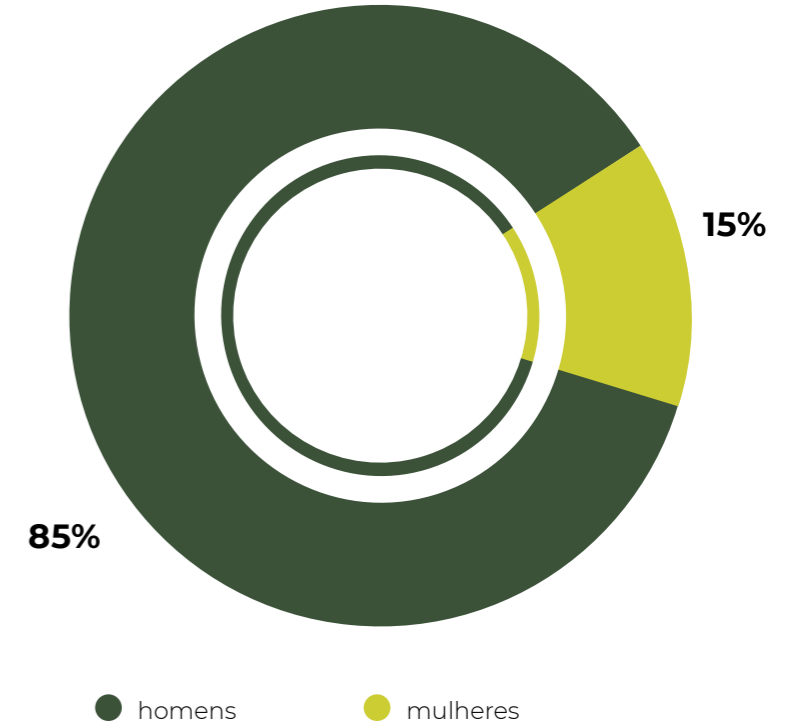
Nossa Gente

GRI 2-7, 2-8

A Política de Recursos Humanos do Grupo BBF estabelece diretrizes e princípios gerais relacionados à gestão de pessoas. Todos os nossos procedimentos estão alinhados aos valores, objetivos e metas do negócio, servindo como um guia estratégico para gerir nosso capital humano.

Acreditamos na capacidade, no potencial e no desejo de autorrealização dos nossos colaboradores. Investimos no engajamento, desenvolvimento e reconhecimento de nossa equipe, para garantir crescimento contínuo, resultados sustentáveis e realização da nossa visão de futuro. Ao promovermos um ambiente colaborativo, inclusivo e de desenvolvimento profissional, damos oportunidade para que todos sejam protagonistas da trajetória da Companhia.

Total de colaboradores



+ de 6 mil colaboradores:
5.449 homens e 932 mulheres

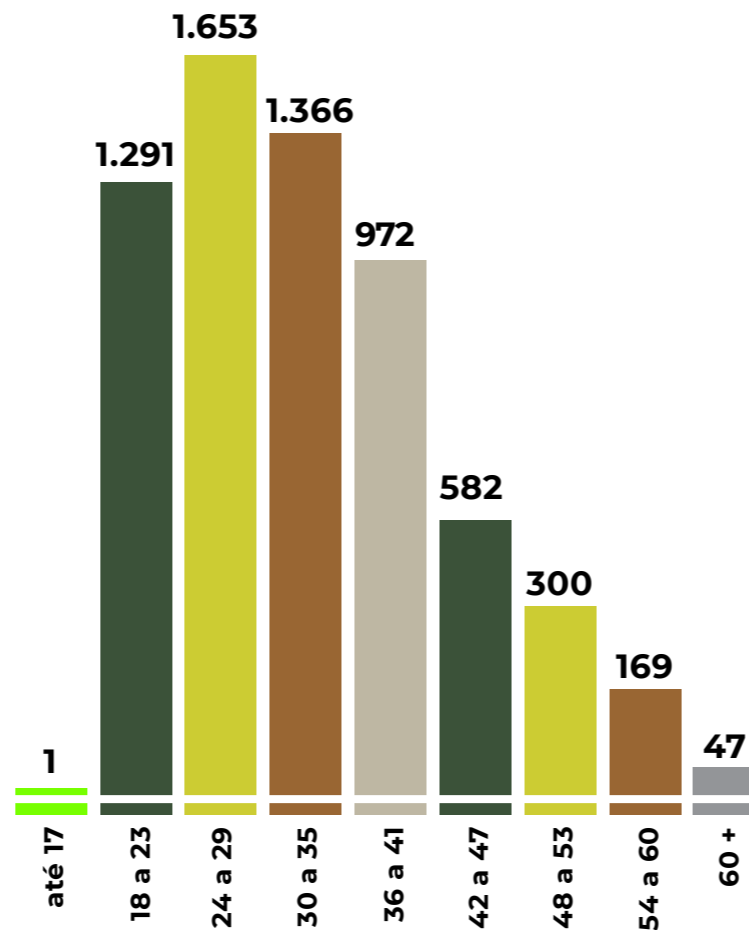


PERFIL DE COLABORADORES

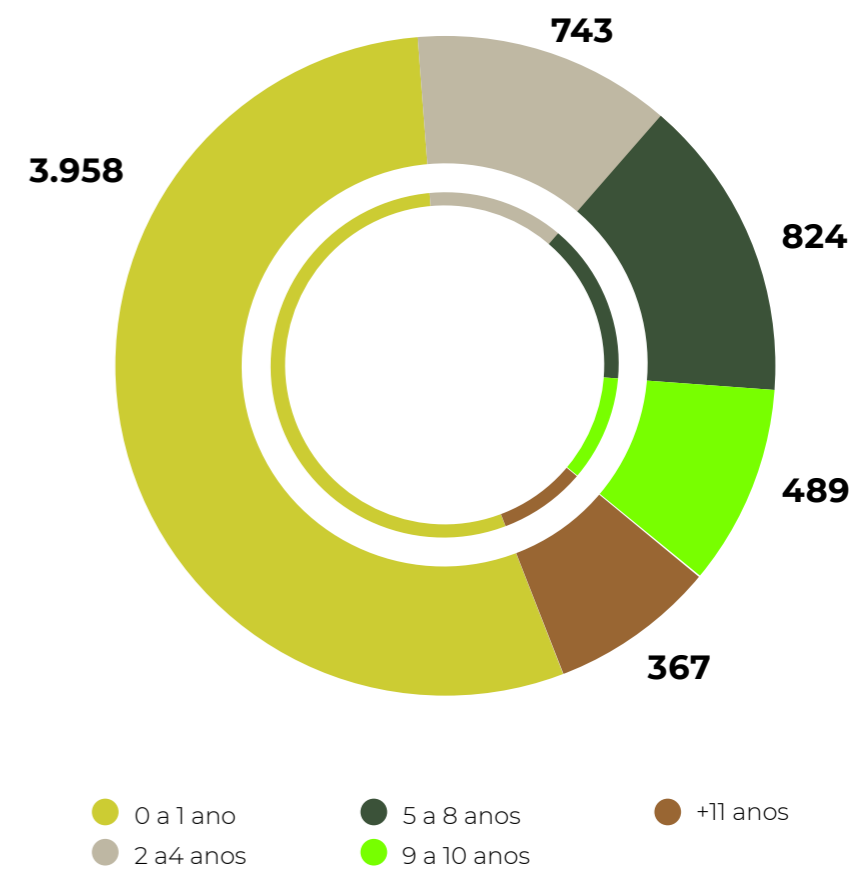
Escolaridade

Ensino Médio completo	2.546
5º ao 8º ano incompleto	1.006
Ensino Fundamental completo	710
Ensino Médio incompleto	585
4º ano incompleto	501
Superior completo	340
4º ano completo	330
Analfabeto	127
Superior incompleto	77
Curso técnico	76
Pós-graduação	73
MBA	5
Mestrado	4
Doutorado	1

Faixa etária



Tempo de empresa



CONTRATAÇÃO E FORMAÇÃO

Em 2022, investimos na contratação, formação e capacitação de lideranças para suportar as exigências de gestão originadas pela nova fase de modernização da Companhia. Por meio do Programa de Desenvolvimento de Liderança, iniciamos a reciclagem do nível de gerência, oferecendo cursos e treinamentos, que atingiram outros níveis de liderança já em 2022.

Cientes da necessidade de impulsionarmos a qualificação profissional da população ativa dos estados da Região Norte, reforçamos nossa parceria com o Senar (Serviço Nacional de Aprendizagem Rural) e Senai (Serviço Nacional de Aprendizagem Industrial). Outra providência foi ampliar nossos programas Jovem Aprendiz, de Estágio e de Aperfeiçoamento Técnico (Senai).

Uma cultura de meritocracia e de *feedback* transparente alinha os interesses de carreira individuais às oportunidades e necessidades dos negócios, priorizando o aproveitamento interno.

Fechamos 2022 com 6.381 colaboradores, sendo 68% do efetivo de trabalhadores rurais. Já somos o maior empregador da região Norte do país e o rápido crescimento do Grupo BBF deverá exigir ampliação do quadro para 12 mil colaboradores diretos até 2027.

DIÁLOGO COM OS SINDICATOS **GRI 2-29**

A área de Recursos Humanos da empresa é responsável pelas negociações coletivas e pelo relacionamento com os sindicatos. Mantemos um diálogo aberto, próximo e transparente. Nossos colaboradores são informados sobre cada rodada de negociação, por meio de seus gestores. Também são realizadas assembleias em campo, para validar os resultados e sanar dúvidas. Para identificar potenciais melhorias, nossa área de Relações Trabalhistas realiza rodas de conversa periódicas com os colaboradores operacionais.



DIVERSIDADE

Em 2022, reforçamos nosso processo de maior inclusão das mulheres em nossas operações. O público feminino corresponde a 15% do nosso quadro de colaboradores. As contratações se concentraram no trabalho de polinização da palma de óleo e também já abriram outras portas para as mulheres, como na operação de máquinas.

SAÚDE E SEGURANÇA

Temos como premissa zelar pelas condições de trabalho, pela segurança, saúde e qualidade de vida dos colaboradores. Acompanhamos as obrigações trabalhistas e previdenciárias, fornecendo condições adequadas de trabalho, melhoria contínua nos processos e Equipamentos de Proteção Individual, excelentes alojamentos e alimentação saudável.

A Política de Saúde e Segurança desdobra nosso valor “A vida em primeiro lugar” em sete Princípios de atuação e sete Compromissos. Os compromissos e resultados da liderança estão focados no alcance da Excelência em Saúde e Segurança, alinhadas com o nosso Código de Conduta Ética. As lideranças são capacitadas para inspecionar e acompanhar o trabalho em campo, com o objetivo de orientar os colaboradores, além de identificar riscos e propor ações preventivas.

Em 2022, ano em que registramos 35% de redução em Acidentes com Afastamento em relação a 2021, foram realizadas campanhas de conscientização e prevenção de acidentes e doenças ocupacionais e, adicionalmente, cuidados com a saúde impulsionaram debates. Durante encontros remotos (live), médicos e especialistas convidados pela empresa expuseram diferentes temas ao longo do ano, como câncer de próstata (Novembro Azul), Sipat – Semana Interna de Prevenção de Acidentes do Trabalho e Doenças Sexualmente Transmissíveis (Dezembro Vermelho). Em 2022, registramos 100% dos exames periódicos realizados no Grupo BBF, garantindo o monitoramento de saúde dos nossos colaboradores.



7 Compromissos para a excelência em S&S

1. Saúde e Segurança são responsabilidade de todos;
2. Valorizar Saúde e Segurança significa valorizar as pessoas;
3. O foco em Saúde e Segurança é a “Perda Zero”;
4. Queremos melhorar sempre e constantemente;
5. Identificação e Gerenciamento de Riscos de Saúde e Segurança são a solução;
6. O gerenciamento de Saúde e Segurança é amplo;
7. O gerenciamento de Saúde e Segurança considera todos os relacionamentos.

7 Princípios de atuação dos Compromissos S&S

1. Identificar e gerenciar riscos, associados a suas atividades, processos, instalações, produtos ou serviços;
2. Atuar preventivamente no gerenciamento dos riscos à Saúde e à Segurança das pessoas e integridade das instalações;
3. Atender aos requisitos legais de Saúde e Segurança estabelecidos e aos assumidos voluntariamente;
4. Melhorar continuamente o desempenho em Saúde e Segurança através de um efetivo sistema de gerenciamento;
5. Contribuir positiva e proativamente na evolução de desempenho em Saúde e Segurança dos colaboradores;
6. Entender e gerenciar de forma preventiva os riscos à saúde dos colaboradores, familiares e comunidades adjacentes;
7. Promover ambiente de trabalho saudável, seja físico ou psicossocial.

Comunidade e Agricultura Familiar

Nossa colaboração às comunidades onde atuamos vai além de levar energia elétrica limpa a mais de 140 mil clientes da região Amazônica. Participamos do desenvolvimento socioeconômico de pequenas localidades com geração de emprego e renda, fomentamos a economia local e ajudamos na redução do êxodo rural.

Além de sermos uma das maiores empresas empregadoras da Região Norte, com o uso intensivo de mão de obra para o cultivo da palma de óleo, investimos na formação de jovens profissionais que têm a oportunidade de trabalhar junto a suas famílias, sem serem obrigados a migrar para cidades maiores em busca de emprego. Em paralelo, a geração de renda impulsiona o desenvolvimento econômico por meio da atuação do comércio e outros serviços locais.

Nosso Plano de Relacionamento com Comunidades, elaborado em 2020, reúne diretrizes, ferramentas de gestão e procedimentos de nossa atuação social e de equipes técnicas da empresa em comunidades tradicionais e de agricultores familiares. Uma relação sempre pautada pelo diálogo aberto e pela transparência, baseada nos seguintes princípios: relacionamento positivo e adequado; as comunidades tradicionais possuem cultura e modo de vida diferenciados; as comunidades tradicionais possuem direitos específicos que devem ser conhecidos e respeitados. [GRI 2-29](#)





A partir de 2022, iniciou-se um processo de readequação das ações estruturantes realizadas em conjunto com as comunidades, onde as suas lideranças foram ouvidas e iniciou-se ajuste no processo de subsídio financeiro, distribuído para as etapas de elaboração e execução de projetos, de acordo com regras acordadas com as comunidades tradicionais e de agricultores familiares.

Ao longo do ano, a área de Relações Institucionais da Companhia vem atuando com ações específicas, prestando completo suporte nas atividades desenvolvidas entre comunidade e BBF. Adicionalmente, atuamos na representação junto ao Poder Público dos municípios nos quais os nossos empreendimentos estão inseridos.



CANAL DE RELACIONAMENTO

Mantemos o Canal de Relacionamento com Comunidades, no qual são recebidas demandas, críticas e sugestões. A iniciativa visa apoiar a mitigação e a resolução de potenciais conflitos, possibilitando maior rapidez e eficiência nos processos.

Comunidades **de atuação**

Total: 352

atuação direta: **64**

3 terras Indígenas

(Turé Mariquita I e II, Évare I, Tikuna de Feijoal)

15 aldeias de atuação direta

20 comunidades quilombolas

10 quilombos de atuação direta

329 comunidades locais

39 de atuação direta

ÁREAS DE ATUAÇÃO

Água potável: acesso a água de qualidade por meio do oferecimento de estrutura para receber caixa d'água e construção de poço artesiano com tubulações.

Segurança alimentar: apoio à produção agrícola para garantir alimentos, tais como piscicultura, avicultura, agricultura, sistemas agroflorestais e ferramentas agrícolas.

Educação e tradição cultural: apoio a ações voltadas a alfabetização e preservação cultural, por meio da construção e manutenção de casas ou barracões culturais; realização de festas tradicionais; incentivo à linguagem local; insumos para artesanato e estrutura para escola.

Sistemas produtivos e insumos: apoio a sistemas produtivos para a geração de renda e autonomia financeira.

Saúde: incentivo à prática esportiva e apoio para criação e manutenção de estrutura para atendimento médico.

AGRICULTURA FAMILIAR

Por meio do Programa de Agricultura Familiar, do Ministério da Agricultura, Pecuária e Abastecimento, incentivamos a produção sustentável entre mais de 400 famílias dos municípios de Tome-Açu, Acará, Concórdia do Pará e Moju, no Pará. Nossas parcerias com agricultores locais colaboram para o desenvolvimento socioeconômico da região Amazônica, ao disponibilizar programa de capacitação e serviços de assistência técnica.

Principais iniciativas:

- Incentivo na compra de fertilizantes;
- Apoio à colheita de cacho de fruto fresco;
- Controle fitossanitário/controlado de pragas;
- Apoio à comunidade;
- Visitas técnicas para suporte e recuperação.

Atuação Programa de Agricultura Familiar (Pará)

+ de 400 famílias

incentivadas

+ de 4.000 hectares

de palma cultivados

+ de 37.000 toneladas

de frutos comprados de agricultores familiares incentivados

+ de R\$ 30 milhões

investidos em frutos dos agricultores familiares



Destques **Agricultura Familiar** 2022

Orientações para melhoria da produção:

capacitação teórica e prática ministrada por profissionais da BBF e parceiros convidados.

3

ações realizadas

62

famílias beneficiadas

Destinação de recursos, equipamentos e equipes da BBF:

prestação de serviços e benfeitorias às comunidades, tais como manutenção de ramais, cursos técnicos, entre outros.

5

ações realizadas

94

famílias beneficiadas

Arrendamentos:

apoio a comunidades beneficiadas com contrato de arrendamento de fazendas não colhidas e/ou em situação de conflito. Disponibilidade de recursos, equipamentos e equipes da BBF para prestação de apoio logístico e técnico.

451

toneladas coletadas

75

famílias beneficiadas

Assistência Técnica:

ação contínua apoia na recuperação de áreas de plantio e ações de melhoria.

+2.000

visitas realizadas

414

famílias beneficiadas



PRÊMIO PROGRAMA DE AGRICULTURA FAMILIAR

Para celebrar a entrega de 37 mil toneladas de palma produzidas pelos 414 agricultores que fizeram parte do programa em 2022, a BBF premiou 14 agricultores que se destacaram e atingiram a marca de mais de R\$ 3 milhões como resultado de suas produções. Ao todo, a produção garantiu uma receita de mais de R\$ 30 milhões às famílias que participam do programa.

04

Gestão Ambiental

GRI 2-25



Para cumprir o objetivo de participar de forma efetiva na conservação da biodiversidade da Região Amazônica, nossas ações estão balizadas em alguns pilares: recuperação de áreas degradadas; contribuição no combate das mudanças climáticas; conservação do solos e dos recursos hídricos; proteção e contribuição para a preservação da fauna e flora; gerenciamento de resíduos sólidos e de efluentes; ações sociais em comunidades limítrofes; emprego prioritário de práticas agrícolas conservacionistas; aumento da produção de biocombustíveis e geração de energia renovável, para diminuir o uso de combustíveis fósseis na região.



Programas

Programa de Educação Ambiental: sensibilização de colaboradores e comunidades com visão integrada de ações voltadas a questões socioambientais, com foco na formação de cidadãos participativos na melhoria da realidade local.

> **Realizações 2022**- Diálogos de Meio Ambiente (DMA) nos polos do Pará; integrações de novos colaboradores; ações voltadas ao público interno (campanhas e Semana de Meio Ambiente); desenvolvimento de multiplicadores de conhecimento; promoção de palestras de educação ambiental em escolas, comunidades e em propriedades de agricultores parceiros.

Programa de Recuperação de Áreas

Degradadas: recuperação e monitoramento, com a adoção da melhor alternativa para a reabilitação ambiental de cada local.

> **Realizações 2022** - Identificação de áreas prioritárias para recuperação ou recomposição vegetal; realização de projetos priorizando o uso de espécies nativas; coleta de solos durante projetos de pavimentação para posterior aplicação no preparo de mudas; levantamento de produtores rurais locais e preferencialmente familiares para parcerias; manutenção de áreas revegetadas; produção e plantio de mudas próximas às matas,



como forma de conscientização dos colaboradores; arborização das agrovilas dos polos agroindustriais; recuperação de áreas alteradas pela exploração de laterita; incentivo aos agricultores parceiros para manter o uso sustentável do solo, sem a utilização do fogo para limpeza de área.

Programa de Resíduos Sólidos: O Plano de Gerenciamento de Resíduos Sólidos monitora os procedimentos operacionais de segregação na fonte, coleta, armazenagem, transporte e destinação final.

> **Realizações 2022** - Treinamentos e capacitações dos colaboradores; reaproveitamento de todos os resíduos sem toxicidade e de construção civil nas atuais obras dos empreendimentos da companhia; implementação de parcerias para a compra de resíduos sólidos; reaproveitamento de resíduos sólidos para geração de energia; mapeamento de cooperativas de reciclagem para parcerias.

Programa de Prevenção e Controle de Processos Erosivos e Assoreamento: Avaliação de potenciais gerações de processos erosivos e de assoreamento nas áreas de influência dos empreendimentos, bem como indicar ações preventivas e de mitigação.

> **Realizações 2022** - Identificação de áreas prioritárias para manejo; realização de projetos com espécies nativas para a recuperação de áreas degradadas; execução de parcerias; implantação de plantio de cobertura vegetal preventiva.

Programa Controle de Ruídos: Prevenção e controle na emissão de ruídos, com a realização de medições recorrentes, monitoramento temporal de equipamentos e aplicação de medidas de controle.

> **Realizações 2022** – Medições periódicas do nível de ruído sonoro emitido por equipamentos, máquinas e veículos nos empreendimentos da companhia; avaliação da satisfação dos moradores locais; acompanhamento dos impactos à fauna e flora; avaliação e manutenção dos equipamentos antirruídos; definição de horários para o uso de maquinários de grande porte nas obras.

Programa de Gerenciamento de Recursos Hídricos: Atende à Política Nacional de Recursos Hídricos, no gerenciamento e monitoramento de mananciais e incentiva o consumo consciente, com respeito aos limites outorgados de captação. Adicionalmente, realiza o tratamento de efluente.

> **Realizações 2022** – Realização de medições em cursos hídricos superficiais e subterrâneos; análise laboratorial física e química das amostras com interpretação técnica; aplicação de medidas de controle; avaliação e monitoramento da eficácia e limpeza dos sistemas de tratamento de efluentes; capacitação dos colaboradores; elaboração de especificação técnica e avaliação de propostas de fornecedores de monitoramento hídrico; implementação de sistemas de controle e tratamento de água e efluentes, para o reporte às áreas usuárias e ao órgão ambiental competente, permitindo a tomada de ações preventivas e corretivas; consolidação de dados da gestão de recursos hídricos para reporte de indicadores.



Programa Socioambiental e

Socioeconômico: responsável por elucidar, orientar e auxiliar os moradores do entorno. O programa executa ações de comunicação, educação ambiental, responsabilidade socioambiental, bem como a aquisição de insumos locais e contratação de mão de obra residente no entorno dos empreendimentos.

> **Realizações 2022** – Levantamento de possíveis parceiros; diálogo constante com as comunidades; melhorias de infraestrutura, como manutenção e pavimentação de vias, construção de pontes e de auditórios para populações tradicionais; divulgação de oportunidades de emprego; criação e divulgação de material de educação ambiental; execução de oficinas e palestras com os colaboradores e comunidades locais; aquisição de insumos regionais.

Programa de Monitoramento e Controle de

Emissões Atmosféricas: acompanha e previne possíveis alterações das características do ambiente local geradas nos polos agroindustriais, com base na legislação ambiental.

> **Realizações 2022** – Monitoramento da concentração de gases emitidos nas operações da companhia; acompanhamento do nível de fumaça emitido por chaminés, veículos e máquinas; restrição em limite de velocidade para evitar a suspensão de solo; manutenção constante e preventiva de motores e máquinas.

Programa de Monitoramento de Fauna e Flora:

diagnóstico da biota das localidades de operações da empresa, composição de base de dados para futuras atividades de manejo e conservação e estabelecimento de parâmetros para minimizar potenciais impactos.

> **Realizações 2022** – Ampliação do programa; monitoramentos recorrentes; parcerias com instituições de pesquisa; capacitação dos colaboradores para resgate, incluindo o detalhamento da forma de captura, resgate e soltura, tipo de marcação, triagem e demais procedimentos adotados para os animais capturados ou coletados, informando o tipo de identificação individual e registro; identificação de diversas espécies endêmicas e em extinção; elaboração de plano de ação; promoção do autodeslocamento das espécies de animais nas frentes de serviços; ampliação dos pontos de amostragem e seus transectos, considerando as especificidades de cada local; promoção da defesa das Áreas de Preservação Permanente (APPs) e Áreas de Reserva Legal (ARLs).

Em 2022, **destacamos diversos programas** que atuam como aliados na **conservação da biodiversidade** da Região Amazônica



Conscientização e Educação Ambiental em Escolas:

Alinhados ao princípio de desenvolvimento sustentável da BBF e à nossa meta de proteção à biodiversidade brasileira, em especial da Amazônia, investimos na mudança de hábitos e incentivamos a utilização de ações e práticas mais sustentáveis, para as presentes e futuras gerações, por meio da aplicação de metodologias de educação ambiental nas escolas locais e regionais.

> **Realizações 2022** – Em 2022 atuamos com palestras educativas e campanhas com temáticas que abrangem o dia a dia da população, bem como suas particularidades ambientais. Assim, aumentamos o grau de assimilação e participação do público, para que haja uma contribuição efetiva no desenvolvimento local, por meio da formação de agentes multiplicadores de conhecimento e de mudanças dentro da própria sociedade.

As palestras ocorreram em diversos níveis de educação, de escolas de pré-alfabetização ao ensino médio, com a definição e aplicação de metodologias de maneira colaborativa com as instituições de ensino e seus colaboradores, bem como de sua adaptação conforme a faixa etária e grau de conhecimento do público nos temas ministrados.

Os temas mais solicitados pelas instituições foram: gestão de resíduos sólidos, restauração de áreas degradadas e conservação do meio ambiente.





RECUPERAÇÃO E PRESERVAÇÃO DE FLORESTAS

A partir de premissas voltadas à preservação de áreas de floresta nativa e recuperação de áreas degradadas, a BBF destina cerca de 95% de suas terras para compor áreas de reservas florestais. Para isso, se preocupa com a redução do uso de agrotóxicos por meio da adoção do manejo integrado de pragas e uso de tratamentos culturais no cultivo, respeitando a legislação vigente e, principalmente, o Zoneamento Agroecológico da Palma de óleo – ZAE da Palma.

Por meio do ZAE, em 2010, o governo federal reconheceu a expansão da cultura da palma de óleo nas áreas já desflorestadas da Amazônia Legal, como alternativa para a produção de óleo para fins alimentícios e energéticos. Porém, seu cultivo está legalmente restrito em 96,3%, do território brasileiro.

Visando ainda a recuperação das áreas degradadas na região Norte, em 2022 a BBF avançou no projeto que permitirá o cultivo de espécies locais, como o cacau e a macaúba. Com esse projeto, pretende-se alcançar um novo patamar no processo de recuperação de áreas degradadas, trazendo maior diversidade econômica e ambiental para a região.

Pensando também nos objetivos de redução de emissões de gases poluentes, iniciamos contatos com o Programa Brasileiro GHG Protocol, que poderá ser utilizado como ferramenta para realização dos cálculos de emissões de gases efeito estufa. Em paralelo, assinamos o Acordo Ambiental São Paulo (Cetesb), com o objetivo de definir metas para a redução destes gases, que estarão baseadas em diagnóstico de emissões de todas as operações do Grupo BBF, realizado por empresa especializada.

ESTOQUE DE CARBONO – FLORESTA NATIVA (EM MILHÕES DE TONELADAS)

Segundo pesquisadores do Inpa (Instituto Nacional de Pesquisas da Amazônia), cada hectare de floresta armazena cerca de $167,7 \pm 6,5$ toneladas de carbono.

ESTOQUE DE CARBONO – PLANTIO DE PALMA (EM MILHÕES DE TONELADAS)

Segundo o Cifor (Center for International Forestry Research) cada hectare de palma estoca de 70,8 a 231,4 toneladas e o valor varia de acordo com a idade da plantio.

05

Desempenho e **Perspectivas**



Reestruturação para o Crescimento

O Grupo BBF auferiu uma receita operacional líquida de R\$ 1,1 bilhões no ano de 2022, representando um aumento de 8% em relação ao ano anterior. Esse aumento está associado ao início das operações das Usinas Termelétricas de Feijoal, com 1,2 MW, e Belém dos Solimões, com 0,9 MW de capacidade, ambas no estado do Amazonas, somadas pelo início das operações de duas usinas no estado de Rondônia, Izidolândia e Urucumacuã, com capacidade de 0,7 MW e 0,9 MW, respectivamente, cujo leilão havia sido realizado em março de 2021. A produção de biodiesel contribuiu positivamente nas receitas em função do aumento de mais de 40% do volume entregue de combustível no ano de 2021. Melho-

res preços do óleo de palma alavancaram parte desse faturamento.

Nosso plano estratégico traçado para os próximos anos aponta para uma área plantada de mais de 100 mil hectares, o que atenderá à expansão de nosso negócio verticalizado de cultivo e processamento de óleos vegetais e geração de energia limpa. Em 2022, continuamos no desenvolvimento de projetos inovadores em nossa cesta de óleos, com a inclusão do cultivo e processamento de milho; construção de usinas híbridas; e desenvolvimento de HVO (Óleo Vegetal Hidrotratado) e SAF (Combustível Sustentável de Aviação).

Em 2022, 83% da nossa receita veio do **óleo de palma** e seus subprodutos



Sumário de Conteúdo da **GRI**

Declaração de uso

O Grupo BBF relatou as informações citadas neste sumário de conteúdo da GRI para o período de 1º/01/2022 a 31/12/2022 com base nas Normas GRI

GRI Norma Universal

GRI 1: Fundamentos 2021

Norma GRI	Conteúdo	Localização
CONTEÚDOS GERAIS		
A organização e suas práticas de relato		
	2-1 Detalhes da organização	7, 8
	2-2 Empresas incluídas no relato de sustentabilidade da organização	3
	2-3 Período de relato, frequência e ponto de contato	3
	2-4 Reformulações de informações	Não há.
	2-5 Verificação externa	Não há.
Atividades e trabalhadores		
	2-6 Atividades, cadeia de valor e outras relações de negócios	5, 7, 8
	2-7 Empregados	27
	2-8 Trabalhadores que não são empregados	27
Governança		
GRI 2: Conteúdos gerais 2021	2-9 Estrutura de governança e sua composição	17, 25
	2-12 Papel desempenhado pelo mais alto órgão de governança na supervisão da gestão dos impactos	20
Estratégia, políticas e práticas		
GRI 2: Conteúdos gerais 2021	2-22 Declaração sobre estratégia de desenvolvimento sustentável	4
	2-23 Compromissos de política	8, 20
	2-24 Incorporação de compromissos de política	8, 20
	2-25 Processos para reparar impactos negativos	35
	2-26 Mecanismos para aconselhamento e apresentação de preocupações	20
Engajamento de stakeholders		
GRI 2: Conteúdos gerais 2021	2-29 Abordagem para engajamento de <i>stakeholders</i>	29, 31

Informações Corporativas

GRUPO BBF

Rua Bela Cintra, 904 - Consolação
São Paulo (SP) – CEP: 01415-002
Telefone: 55 (11) 2770-2000

www.brasilbiofuels.com.br

Créditos

BASE DE DADOS

GRUPO BBF

<https://www.brasilbiofuels.com.br>

CONTEÚDO E DESIGN

grupo report – rpt.sustentabilidade

www.gruporeport.com.br

Ana Carolina de Souza Matsuzaki

gestão de projetos e relacionamento

Cristina Barbosa

conteúdo

Diego Ribeiro

projeto gráfico

Sergio Almeida

diagramação

Catalisando Conteúdo

revisão ortográfica



**GRUPO
BBF**

